

Tour de France des bibliothèques Metz, le 3 juillet 2025

Bibliothèque de l'IECL
Institut Elie Cartan de Lorraine
Nancy-Metz



Présentation de la bibliothèque de l'Institut Elie Cartan de Lorraine, sites de Nancy et Metz

Valérie Mahut, responsable de la bibliothèque
Sébastien Breteaux, responsable scientifique
Cécile Jérôme, technicienne

Le laboratoire IECL, Nancy/Metz

Unité Mixte de Recherche (UMR 7502)

Le laboratoire

- Tutelles : **CNRS** et **Université de Lorraine (UL)**
- L'IECL travaille en étroite collaboration avec le **Centre Inria de l'UL** avec les **3 équipes-projets** qu'elle accueille.
- L'IECL fait partie du **pôle scientifique AM2i de l'UL** et de **CNRS Mathématiques**.
- Le laboratoire est localisé sur 2 sites :
 - *UFR Mathématiques Informatique Mécanique, Metz technopôle*
 - *La Faculté des Sciences et Technologies de Nancy*

La recherche

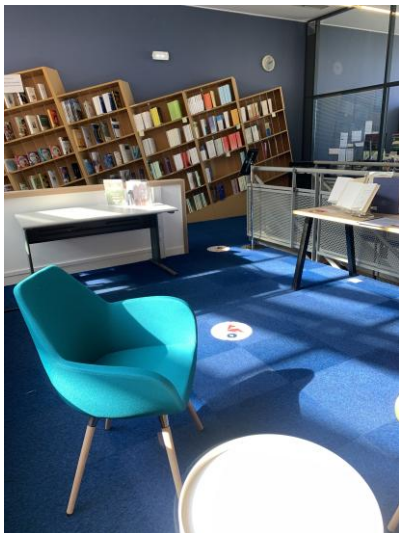
Les activités de recherche du laboratoire sont structurées en 4 équipes réparties à Nancy et à Metz :



Les effectifs

| | | | | | |
|---------------------------|------------|-------------------------|------------|-----------------|----------------------|
| 105 | 58 | 21 | 15 | 8 | 9 |
| Enseignants chercheurs | Doctorants | Professeurs émérites | Chercheurs | Post-doctorants | Personnel d'appui |

Présentation bibliothèque



avril 2025 n°2

La bibliothèque de l'IECL

S P R I N G

Rappel : la bibliothèque de l'IECL est un service de proximité pour les membres du laboratoire. Elle s'adresse à tout enseignant-chercheur, doctorant, post-doctorant, étudiant en master.

N'hésitez pas à nous contacter concernant vos recherches documentaires, vos questions sur HAL, la science ouverte etc.

Valérie Mahut
responsable de la
bibliothèque
03 72 74 53 86
valerie.mahut@univ-lorraine.fr

Cécile Jérôme
bibliothécaire
03 72 74 55 73
cecile.jerome@univ-lorraine.fr

Les horaires :

- à Metz ouverture sur permanence
- à Nancy : du lundi au vendredi 9h-12h/13h30-16h30

[consultez notre site web ici](#)



Le personnel de la bibliothèque

Composition

- ❑ **Valérie Mahut**, CNRS, BAP F (2020), **responsable de la bibliothèque**
- ❑ **Cécile Jérôme**, Université de Lorraine (2018), **technicienne**
- ❑ **Sébastien Breteaux**, MCF UL (2024), **responsable scientifique**

en poste sur le site de Nancy +
permanence régulière à Metz



Bibliothèque de IECL, 2 sites Nancy/Metz

Nancy 350 m2

2 étages + annexe



1 espace de travail de 30 places
1 espace de consultation

Metz 60 m2



Espace de travail/réunion : 6 places

Modalités d'accès

Nancy

☐ 39 h/semaine/Fermeture Noël, août ...

☐ Borne d'emprunt/retour



➤ membres permanents - 24H/24 par badge

➤ membres temporaires - heures ouvrées

☐ **Permanence**

➤ **Accès**

➤ **Utilisateurs**

➤ EC/C, permanents et temporaires de l'IECL

➤ Etudiant(es) 3^e cycle FST

➤ Membres d'autres laboratoires

Metz

☐ Toutes les 2 semaines

☐ Borne d'emprunt/retour



➤ 7H-21H

➤ EC/C, permanents ou temporaires de l'IECL

➤ Pas d'accès étudiants

La commission bibliothèque

se réunit 1 à 2 fois/an

Composition

- ✓ Un responsable scientifique de la bibliothèque
- ✓ Un représentant par équipe de recherche
- ✓ Un représentant des doctorants
- ✓ Les bibliothécaires

Mission : point de contact avec les équipes

- ☐ Relais des informations communiquées au sein de la commission
- ☐ Recueil d'avis sur les besoins documentaires
- ☐ Informe sur les processus de publication, les modèles de publication, les éditeurs scientifiques, projets ...

Politique documentaire et réduction budgétaire



- ❑ stratégie d'acquisition de revues chez des sociétés savantes en mathématiques « plus vertueuses » - MSP expanded package
- ❑ non reconduction de certaines revues peu consultées (8 titres + 5 titres SIAM 2025)
- ❑ passage du format papier vers électronique : 24 revues de 2021 à 2024
- ❑ non renouvellement de MathSciNet après groupe de travail en 2021 (conseil du labo)
- ❑ Etat des lieux : non renouvellement des abonnements des ressources acquises par le CNRS accessibles via le portail BibCNRS

En concertation avec la
commission
bibliothèque, selon les
besoins des membres
de l'IECL

Gestion
comptable
complète (BC ..)

Budget de la bibliothèque



- ❑ Abonnements, achats de livres, participation financière au Sudoc et au catalogue commun des BU, contrat d'assistance du SIGB propre à l'IECL, fournitures ...
- ❑ Science ouverte - campagne 2025 de soutien aux initiatives en faveur de la science ouverte
 - Choix de l'infrastructure : **Episciences** montant 500€ - protocole de soutien signé entre l'établissement et Couperin (virement interne à l'UL)

Réduction : 95 000€ en 2021 → 72000€ en 2025

Réduction abonnement : 30 000 €

Bibliothèque associée
à la Direction de la
Documentation de l'UL

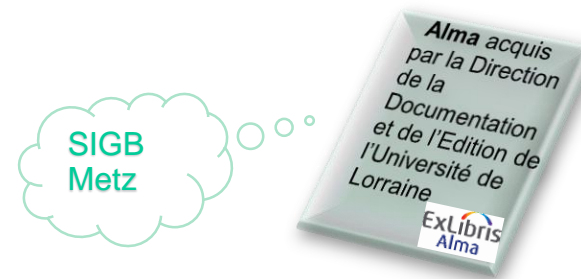
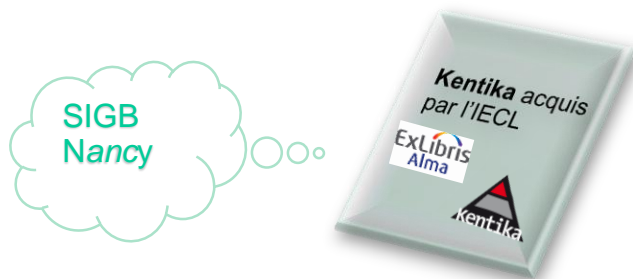
Le fonds documentaire de la bibliothèque



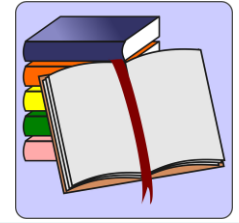
Collections spécialisées dans le domaine des mathématiques pures et appliquées

Les ouvrages

- ❑ Nancy : 14 135 ouvrages, 3371 congrès, 960 thèses à Nancy
- ❑ Metz : 4000 ouvrages à Metz
- ❑ Accroissement annuel d'environ 60-70 ouvrages acquis à la demande des EC/C
- ❑ 2 campagnes d'achats d'ouvrages/an : budget env. 4000€



Le fonds documentaire de la bibliothèque



Les périodiques

Accès distant
– proxy UL
depuis 2023

- 485 titres de périodiques **imprimés localisés à Nancy et uniquement consultables sur place**
- ❑ **Abonnements revues en 2025** entièrement financés par le laboratoire - budget bibliothèque

| | Abos 'étrangers' | Abos FR |
|--------------------|---------------------|---------|
| 'online' | 41 | SMF |
| 'print' + 'online' | 12 | |
| 'print' | 6 | 4 |

HAL collection IECL - Focus article

Café HAL

8

RDV ind.

19



- ✓ Gestion de la collection IECL HAL (curation – bibliographie HCERES)
- ✓ La bibliothèque fait partie du Réseau Appui Recherche de l'UL

Données collectées le 10/04/2024

 **SCIENCE OUVERTE**
à l'Université de Lorraine

IECL

Articles 2018-2023 dans HAL



 Documents en Open Access hors HAL **19 %**
 Documents en texte intégral dans HAL **71 %**
 Références bibliographiques

728 articles

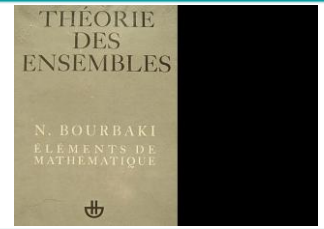
90 %

(+1 % par rapport à 2022)

Le taux moyen à l'UL est de 64 %

Taux
d'accès
ouvert des
articles

Fonds Delsarte et Bourbaki



- L'héritage d'un membre fondateur du groupe Bourbaki à Nancy : Jean Delsarte



Le groupe Bourbaki en 1938 (à droite Jean Delsarte)



Un collectif de
mathématiciens français a
profondément renouvelé la
vision des mathématiques

Les archives Delsarte et le fonds Bourbaki

Jean Delsarte (1903-1968) :
personnalité importante dans l'histoire
des mathématiques à Nancy

- ✓ cofondateur et secrétaire du
groupe Nicolas Bourbaki,
- ✓ à l'origine de la création de l'Institut
Élie Cartan en 1953 + centre de
troisième cycle de mathématiques
pures de Nancy en 1954.



Fonds de nature patrimoniale, lié à l'histoire des
mathématiques nancéiennes.

- ✓ rassemble des textes de J. Delsarte, de ses
collaborateurs et de ses élèves, des
documents sur sa vie et des photographies.
- ✓ fonds signalé dans le RHPST



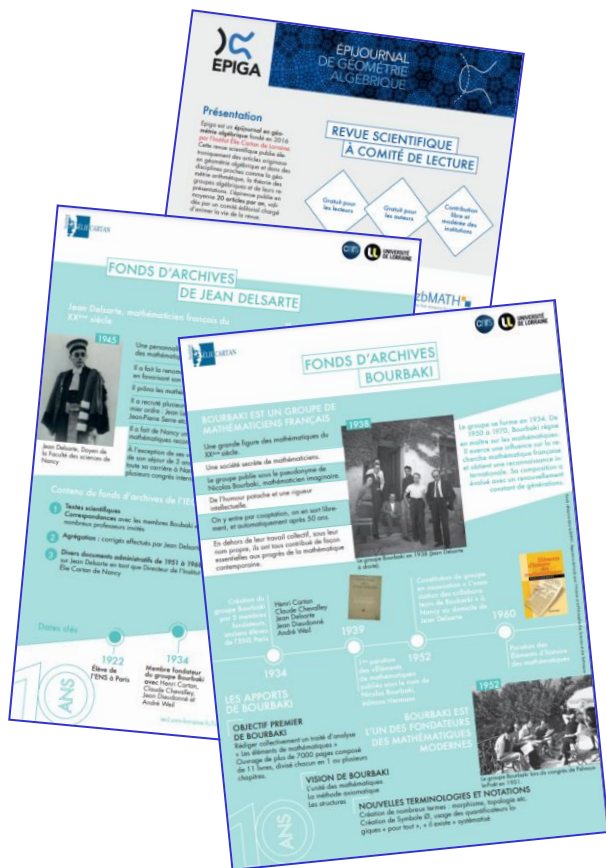
RHPST

[Présentation](#) [Parcourir les fonds](#) [Par établissement](#) [Par disciplines](#) [Ressources numériques](#) [Carte](#)

**RÉPERTOIRE DE FONDS POUR L'HISTOIRE ET LA
PHILOSOPHIE DES SCIENCES ET DES TECHNIQUES**

Localiser et faciliter l'accès aux fonds documentaires et aux archives
en histoire et en philosophie des sciences et des techniques

Communication - diffusion



*Journée de rentrée, portes
ouvertes, anniversaire
laboratoire ...*

*Visite de la bibliothèque aux
étudiants, stagiaires*



Communication - diffusion

*Rédaction d'une newsletter :
la gazette de la bibliothèque !*

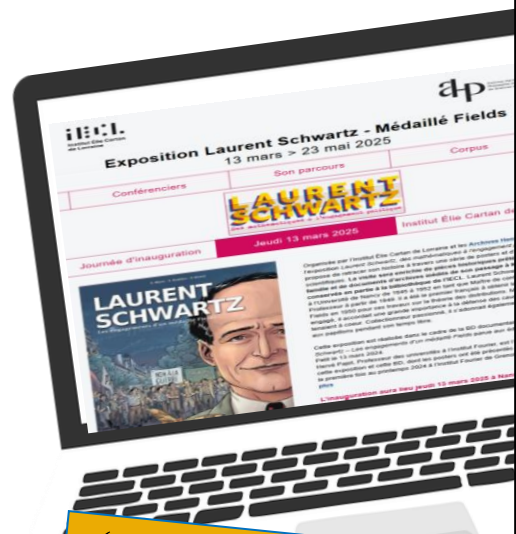


*Cafés Hal : moments d'échange avec
les enseignants-chercheurs autour de
Hal*



Exposition L. Schwartz

13 mars – 23 mai 2025



- ✓ Journée d'inauguration (7 exposés)
- ✓ Plusieurs visites guidées sur 2 mois
- ✓ Entre 150 et 200 visiteurs



à Nancy

5 vitrines avec des objets inédits



des photographies
prêtées par la famille
Schwartz



la Médaille
Fields

Programme de l'inauguration

Jeudi 13 mars 2025
9h > 16h20
Amphi 15 - Bâtiment 1^{er} cycle

MATIN

- 9.00 Ouverture par Anne Gégout-Petit
Directrice de l'IECL
- 9.10 Exposé d'Anne-Sandrine Paumier
Chercheuse associée au Centre François Viète à l'Université de Nantes
- 10.00 Exposé de David Dos Santos Ferreira
Professeur en Equations aux Dérivées Partielles à l'IECL
- 10.30 Pause café
- 10.50 Exposé de Salah Mehdi
Professeur en Analyse et Théorie des nombres à l'IECL
- 11.20 Exposé de Michel Broué
Professeur émérite à l'Université de Paris Cité
- 12.10 Discours de présentation d'Hervé Pajot
Instigateur de l'exposition et de la BD-documentaire

12.30
Déjeuner
et visite de
l'exposition

14.30

APRES-MIDI

- 14.30 Exposé de Daniel Barlet
Professeur émérite en Géométrie à l'IECL
- 15.00 Exposé de Koléhé Coulibaly-Pasquier
Maître de conférences en Probabilités et Statistique à l'IECL
- 15.30 Exposé de Frédéric Brechenmacher
Professeur d'Histoire des sciences à l'école polytechnique
- 16.20 Pause café

**LAURENT
SCHWARTZ**
Des mathématiques à l'engagement politique

Exposition du
13 mars > 23 mai
2025

2eme
etage

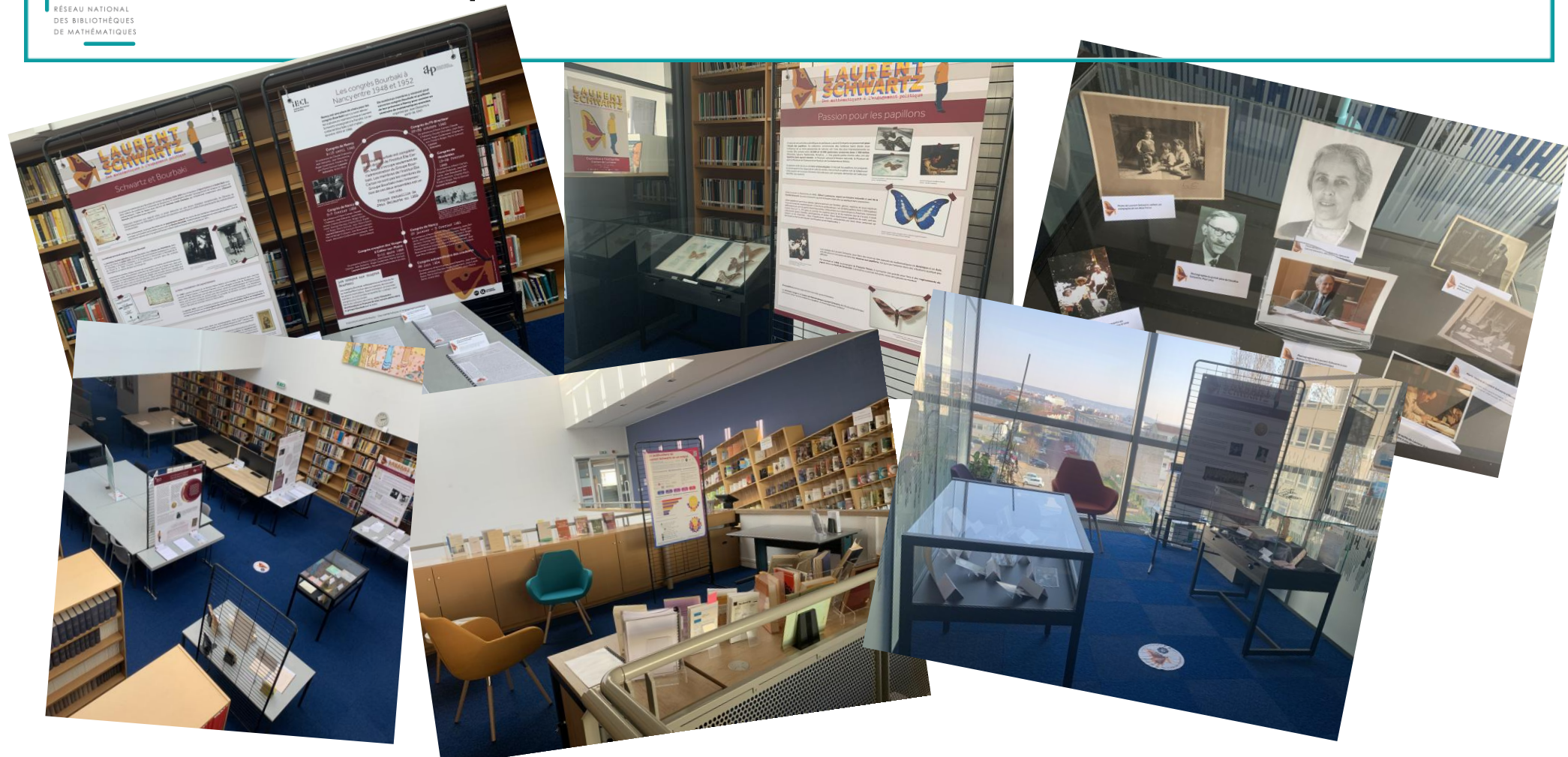
Exposition à
Institut Élie Cartan
de Lorraine

ap

OTIS

UNIVERSITÉ DE LORRAINE

Exposition Laurent Schwartz

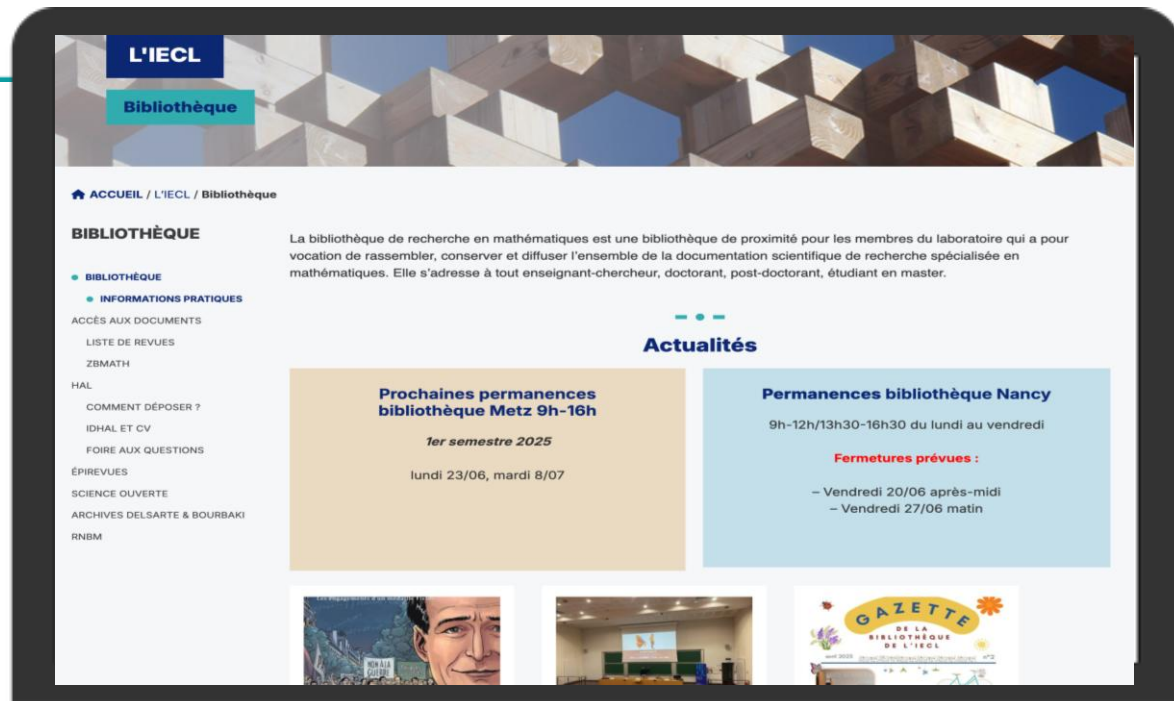


Exposition Laurent Schwartz à Metz



Bientôt
à Metz

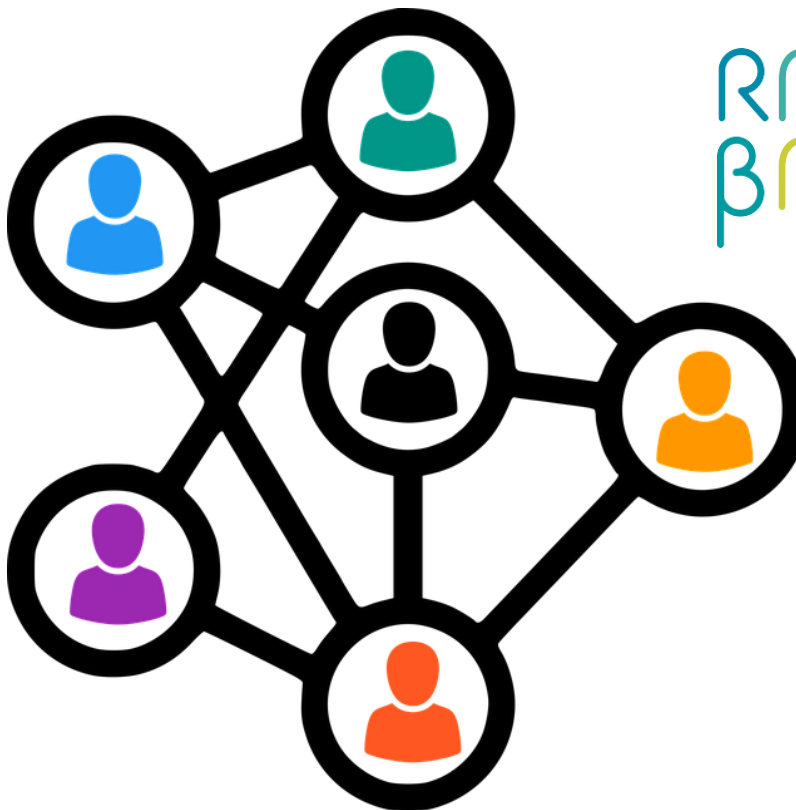
Page web de la bibliothèque



Depuis
2022

Les réseaux professionnels

Implication de la
bibliothèque et
des bibliothécaires
dans les réseaux

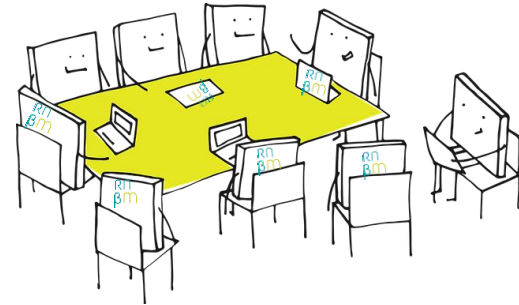


RNBM et Couperin

❑ **RNBM** - Bibliothèque adhérente au PCMath

- ✓ Pôle de conservation : 22 titres
- ✓ Pôle associé : 10 titres
- ✓ Colref : 1 titre

- Collaboration au réseau au travers du prêt entre bibliothèques de mathématiques, du Cfp (Catalogue fusionné des périodiques), du PCMath
- Participation à plusieurs GT : communication, négociations, archives (+ 1 membre au sein du comité)



❑ Consortium **Couperin** – négociations (SIAM)

